

غرفة العمليات الوطنية لإدارة الكوارث - السراي الحكومي الكبير
التقرير اليومي حول COVID-19

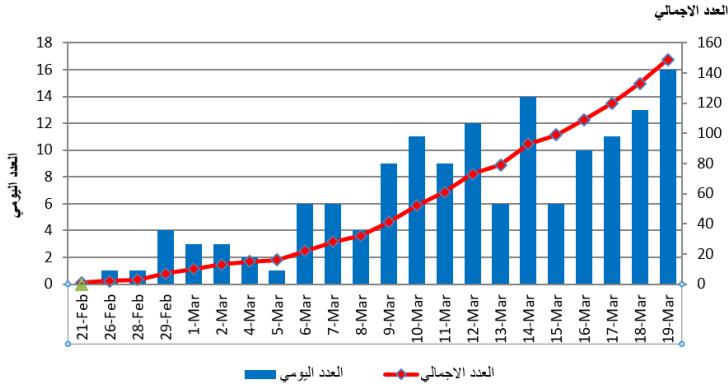


رقم التقرير: 001

الخميس ١٩ آذار ٢٠٢٠

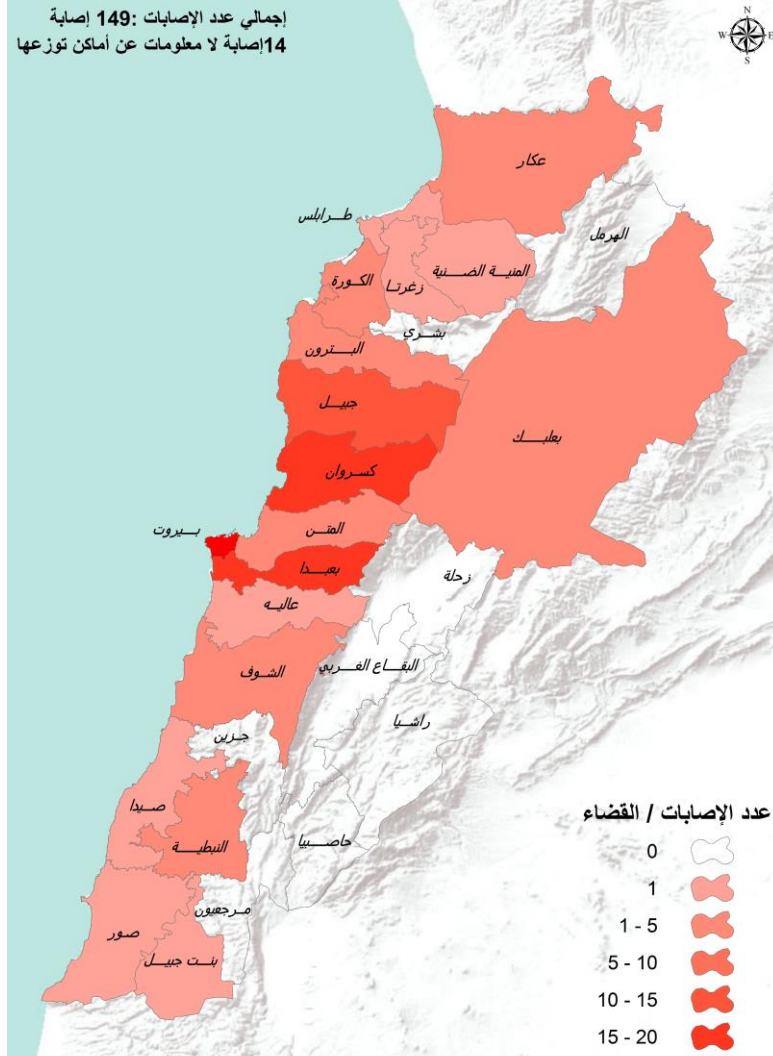
الوضع الحالي:

المنحنى الوبائي



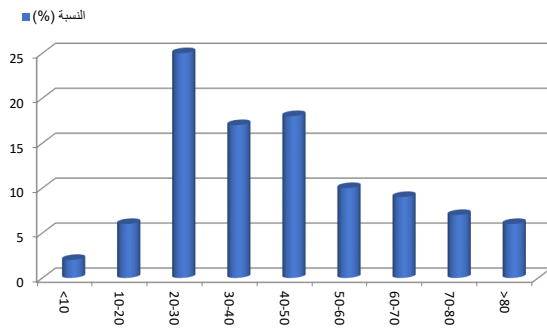
١٤٩ حالة	مجموع الحالات التي تم تسجيلها منذ ٢١ شباط ٢٠٢٠
١٦	الحالات الجديدة
٤	عدد الحالات الحرجة
٣	عدد الحالات التي تعافت
٤	عدد الوفيات

خريطة توزع الحالات حسب الأفضية

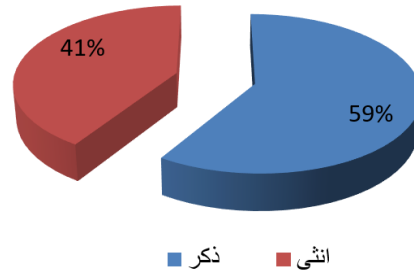


يمكن الاطلاع على التقرير على الرابط: drm.pcm.gov أو عبر وسائل التواصل الاجتماعي @DRM_Lebanon

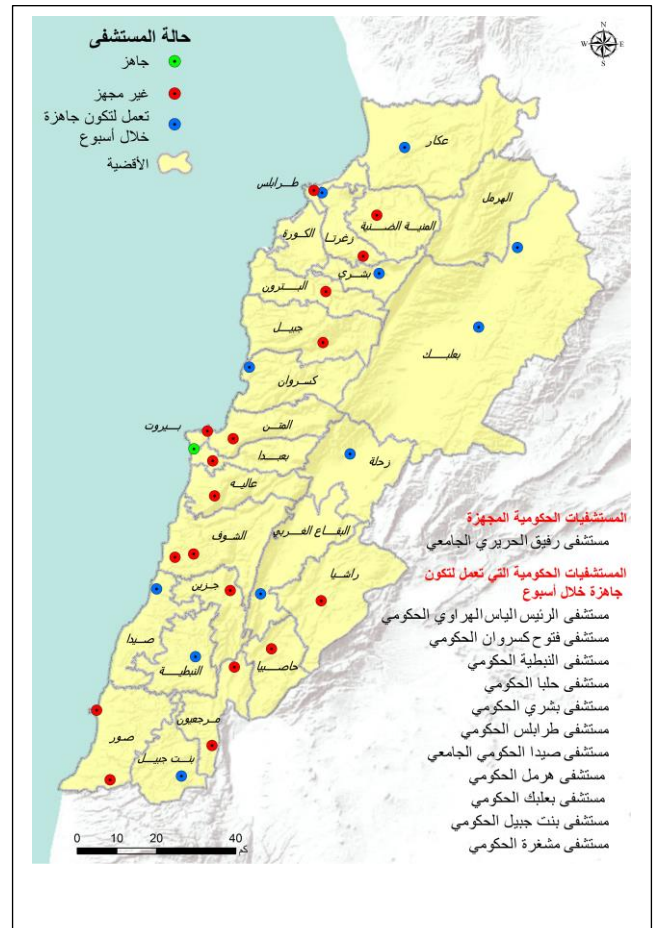
توزيع الحالات حسب العمر



توزيع الحالات حسب الجنس



جهازية المستشفيات الحكومية والخاصة:



أهداف غرفة العمليات الوطنية:

تعمل غرفة العمليات الوطنية على توحيد وتنسيق كافة الجهود الوطنية الرسمية والخاصة من أجل تحقيق الأهداف التالية:

- الهدف الأول:** الحد من انتشار الفيروس واحتواءه عبر تطبيق التدابير الاحترازية، تخفيف الاحتكاك المباشر بين الناس وتعزيز عملية التواصل مع الناس والتوعية لتعميم المعلومات الصحيحة.
- الهدف الثاني:** تأمين استمرارية الخدمات الأساسية على الصعيد الوطني من خلال تحديد الخدمات الأساسية ومتطلبات الصيانة، تشجيع العمل عن بعد، اتخاذ التدابير الاقتصادية والاجتماعية بالحد الأدنى المطلوب المرتبط بتطبيق القرارات.
- الهدف الثالث:** زيادة قدرات القطاع الصحي للاستجابة من خلال مسح الموارد المتوافرة والاحتياجات بشكل مستمر مقارنة مع المنحنى الوبائي، استقطاب التمويل والمساعدات التقنية وزيادة القدرة الاستيعابية للمستشفيات وإدارة الحالات.

الإجراءات قيد التطبيق لاحتواء انتشار الوباء:

الإجراءات على صعيد القطاع غير الصحي	الإجراءات على صعيد القطاع الصحي
إجراء إحصاء لمراكز عزل محتملة موزعة في مختلف المناطق اللبنانية قدرتها الاستيعابية الإجمالية ٤٠٠ سرير.	تحديد المعدات الطبية ومعدات الحماية الشخصية المطلوبة لتغطية احتياجات المستشفيات الحكومية لمدة شهر.
متابعة الإجراءات التي تقوم بها البلديات للتأكد من عدم وجود مواطنين لديهم عوارض من خلال حواجز تقام في القرى لفحص الحرارة، وعمليات التعقيم.	متابعة تجهيز ١١ مستشفى حكومي في المناطق لاستقبال الحالات وإجراء الفحوصات المخبرية اللازمة.
متابعة خطة وزارة التربية والتعليم العالي لمتابعة الدراسة عن بعد.	تسريح المواطنين الذين تعافوا سريرياً من مستشفى رفيع الحريري (١٠ أشخاص) ضمن ضوابط صارمة وتحويلهم إلى العزل المنزلي الإلزامي بالتنسيق مع القوى الأمنية.
متابعة التدابير التي تقوم بها المناطق عبر غرفة عمليات المحافظات: التوعية، التعقيم، التبليغ عن الحالات المحتملة، تتبع حالات العزل المنزلي الإلزامي، تطبيق قرارات مجلس الوزراء	

المخاطر المؤثرة في سرعة انتشار الفيروس:

- عدم التزام المواطنين بتدابير الوقاية.
- عدم الالتزام بتدابير الحجر المنزلي الإلزامي.
- انشار الوباء في الأماكن المكتظة كالسجون، مخيمات النازحين واللاجئين، سكن العمال، الأحياء الفقيرة المكتظة.

التوجيهات العامة:

- الالتزام بتطبيق القرارات الصادرة عن رئاسة مجلس الوزراء على صعيد الإدارات العامة والبلديات.
- الالتزام بملازمة المنازل وعدم الخروج إلا للعمل أو عند الضرورة القصوى.
- الالتزام بغسل اليدين المتكرر ومراعاة كل شروط السلامة الواجب اتخاذها وفق وزارة الصحة العامة.
- الحرص على الابتعاد عن الأماكن المزدحمة وتجنب المخالطة الاجتماعية والالتزام بالمسافة الآمنة بين الأفراد.
- الاتصال مباشرة على الرقم الساخن لوزارة الصحة العامة عند الشعور بأية أعراض: ١٢١٤ أو ٧٦/٥٩٢٦٩٩

يمكن الاطلاع على التقرير على الرابط: drm.pcm.gov أو عبر وسائل التواصل الاجتماعي @DRM_Lebanon